

סוסיתא ותחומה חידושים בתום 18 שנות מחקר

מוזיאון הכט  אוניברסיטת חיפה 



סוסיתא ותחומה חידושים בתום 18 שנות מחקר



מוזיאון הכט
HECHT MUSEUM

סוסיא ותחומה חידושים בתום 18 שנות מחקר

עורך הגיליון המיוחד: מיכאל איזנברג
חברי המערכת המדעית לגיליון המיוחד: ארתור סג"ל, דני שיאון, אורית פלגברקת
מערכת מכמנים: גדעון פוקס, עדי ארליך, עינת עמבר-ערמון
מרכזת המערכת: פרי הראל

עריכה לשונית נוסח עברי: ישראל רונן
עיצוב: נגה מזרחי
הדפסה: דפוס מילניום אילון בע"מ

המעוניינים לפרסם במכמנים מתבקשים לפנות למערכת לקבלת הנחיות
כתובת המערכת: מוזיאון הכט, אוניברסיטת חיפה
שד' אבא חושי 199, הר הכרמל, חיפה 3498838
טל' 04-8257773
plivne@univ.haifa.ac.il
<http://mushecht.haifa.ac.il/michmanim/michmanim.aspx>

שער עברי: רמת הר סוסיא והכנרת ממערב (צילום מ' איזנברג)
שער אנגלי: הר סוסיא, נחל עין־גב החותר למרגלותיו והכנרת ממערבו. מבט לכיוון דרום (צילום מ' איזנברג)

תוכן עניינים

שונית נטר־מרמלשטיין פתח דבר	4
מיכאל איזנברג דבר העורך	6
מיכאל איזנברג סוסיתא בתום 18 עונות חפירה	7
ארתור סג"ל תוכניתה ונופה העירוני של סוסיתא הרומית	25
נטע וקסלר ושמואל מרקו רעשי אדמה היסטוריים בצפון ישראל והשפעתם על היפוס־סוסיתא	35
הנדריק ברון ואורן זינגבוים מצודת הרוקאד - מצודה הלניסטית בדרום הגולן	46
מיכאל איזנברג דמותה הצבאית של סוסיתא - ממצודה תלמית לפוליס סלאוקית	57
ארלטה קובלבסקה ומיכאל איזנברג בתי מרחץ רומיים בסוסיתא ובדקפוליס	70
יניב שאואר מטבעת העיר אנטיוכיה היפוס (סוסיתא)	81
מיכאל אזבנד כלי חרס מצויים מהתקופה הרומית מחפירות סוסיתא	89
תקצירים בעברית של המאמרים באנגלית	109
אדם פאזוט מחקר גיאוגרפי־מרחבי של תחום אנטיוכיה היפוס מהתקופה ההלניסטית ועד התקופה הביזנטית	
מארק שולר המבן הצפון־מזרחי והנצרות בסוף העת העתיקה בהיפוס־סוסיתא	



איור 1: מצודת הרוקאד, מבט כללי על שטח החפירה מצפון-מערב. ברקע נהר הירמוך ורמת הגלעד (צילום א' זינגבוים).





מצודת הרוקאד - מצודה הלניסטית בדרום הגולן

הנדריק ברון ואורן זינגבוים

רשות העתיקות

enno@israntique.org.il; zingboym@israntique.org.il

מבוא

תיאור המבנה המרכזי (איורים 1, 3-5):

בחפירה נחשף חלק של מבנה איתן רבוע שמידותיו 12x12 מ'. קירות המבנה בנויים אבני בזלת גדולות עם סיתות שוליים. למבנה שתי מערכות של קירות מעטפת - פנימית וחיצונית (איורים 3, 5-6). המערכת הפנימית כוללת ארבעה קירות (W110, W123, W109, W111) ברוחב של כ-1.5 מ'. פני אבני הגזית מהוקצעות וללא סיתות שוליים. קירות המערכת החיצונית (W122, W125, W138, W143) הם בעובי דומה לקירות המערכת הפנימית, אך אבני הגזית הן עם סיתות שוליים, שהונחו במקצב סדיר של ראש ופתן ובשילוב הנדבכים התחתונים של המבנה זה בזה (איורים 6-7). אבני הפינה מסותתות סיתות שוליים בשני הפנים.

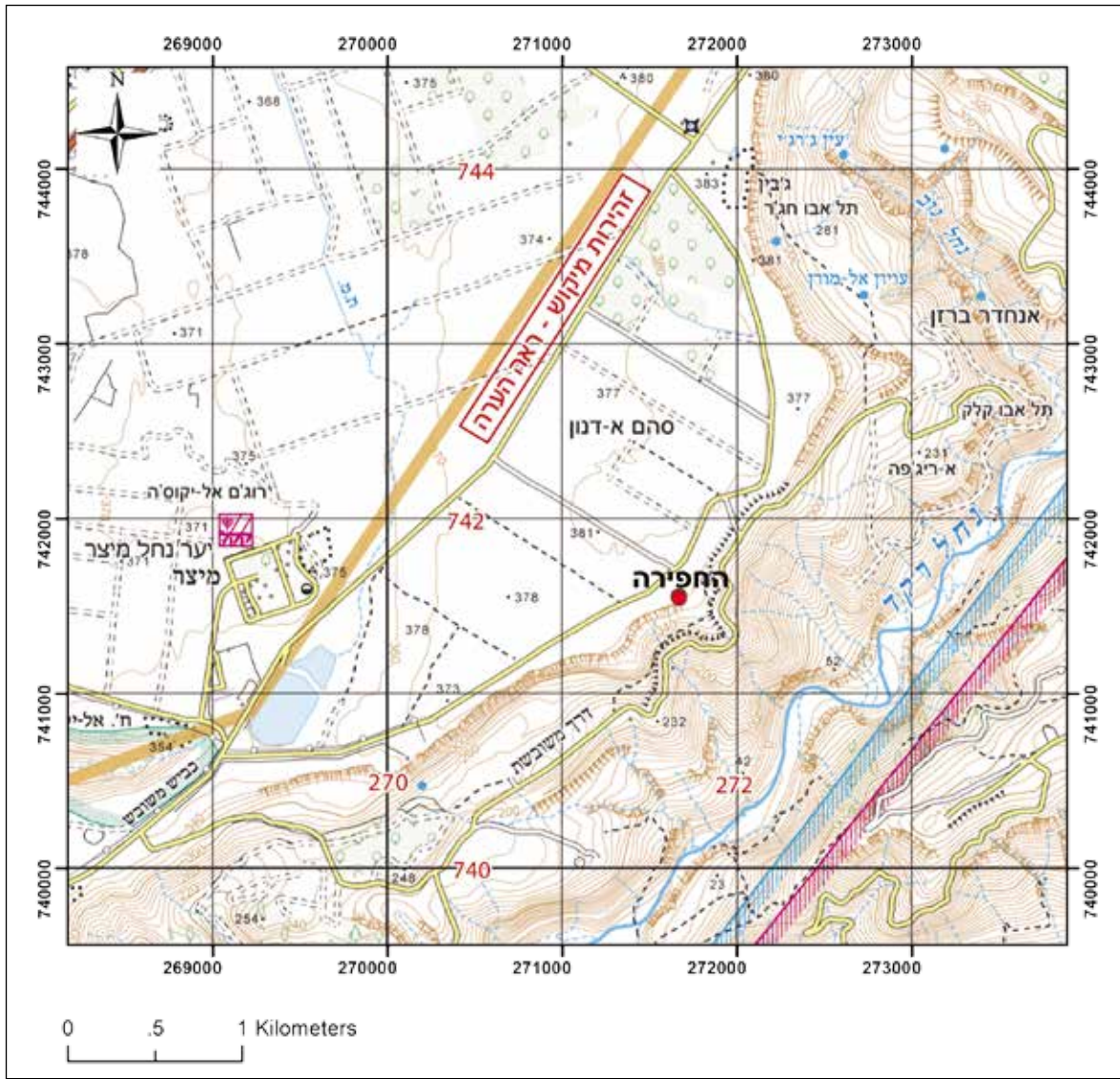
חדר L126

במחצית הצפונית-מערבית של המבנה נחשף חדר ששטחו 18 מ"ר, התחום משלושה עברים בקירות הפנימיים של המבנה המרכזי, ובדרום-מזרח בקיר W110. בחדר הובחנו שלבי שימוש אחדים הבאים לידי ביטוי במפלסי רצפה אחדים, בכניסה לחדר ובממצא הקרמי.

בדצמבר 2014 נערכה חפירת הצלה באזור משולש הגבולות בדרום רמת הגולן, ממזרח למושב אליעד וכ-100 מ' ממערב לגדר גבול המערכת הישראלית אל מול סוריה (איור 2).¹ אזור זה לא נסקר עד היום היות שהוא ממזרח לגדר המערכת הישנה. האתר מצוי בשולי מדרגת הבזלת של המדרון המזרחי של הגולן לכיוון נחל רוקאד, וממערב לו שטחים חקלאיים. האתר אינו בקרבת מקור מים, בשונה משני אתרים אחרים שזוהו בסביבתו: כקילומטר מצפון לאתר נתגלה אתר מן התקופות הרומית והביזנטית, סמוך למעיין (ג'בין), ומדרום לאתר מצוי אתר קטן יותר גם הוא ליד מעיין (אתל).

בחפירה נחשפו שרידים של מבנה גדול ואיתן, מצודה או מגדל מבוצר, שנבנה ככל הנראה בתקופה ההלניסטית - סוף המאה הג' או ראשית המאה הב' לפנה"ס - ושימש גם בתקופה הרומית עד המאה הג' לספירה. מיקומו האסטרטגי של האתר בנקודת תצפית טובה על מפגש הירמוך והרוקאד מחד גיסא, והיעדר מקור מים קרוב ומיקומו בשולי השטח החקלאי מאידך גיסא, מעלים את האפשרות שזהו מבנה צבאי.

1 החפירה נערכה מטעם רשות העתיקות, הרשאה A-7259/2014, ובמימון משרד הביטחון. החפירה נוהלה בידי ה' ברון וא' זינגבוים. סיועו: י' יעקבי (מנהלה), ר' מישייב ור' לירן (שרטוט), ח' בן דוד, ש' פרידמן, מ' אזבנד, י' אלכסנדר (זיהוי כלי חרס), חברת SKY VIEW (צילום אוויר), ח' טחן-רוזן (ציור כלי חרס), א' גואל (נומיסמטיקה), ק' קובלז'פארן (הנחיה), צילומי שטח נעשו בידי החופרים, ופועלים מטבריה. החפירה החלה בעקבות פגיעה באתר העתיקות מכלי מכני צבאי במהלך פעילות מבצעית.



איור 2: מפת איתור (א' שפירו).

עמודים מונחים על קיר מסד, המחלק את החדר לאורכו לשני חללים שווים (איור 10). על בסיסים אלה עמדו ככל הנראה עמודי עץ או אבן שתמו בקירו.

בחלק הדרומי של החדר התגלה שקע עגול ומטויח בעומק של כ-50 ס"מ (L127), והוא שימש כנראה לאיגום נוזלים שנשפכו מהקנקנים הרבים, ששבריהם נמצאו בחפירה במקום. הובחנו שתי שכבות מילוי מתחת לרצפת טיח L126.

בחלל החדר נמצא מספר גדול מאוד של אבני בנייה גדולות (איורים 3, 8-9, L119), שבנפילתן גרמו נזק רב לרצפה. מקצת אבנים אלו הן כנראה שריד של גרם מדרגות.

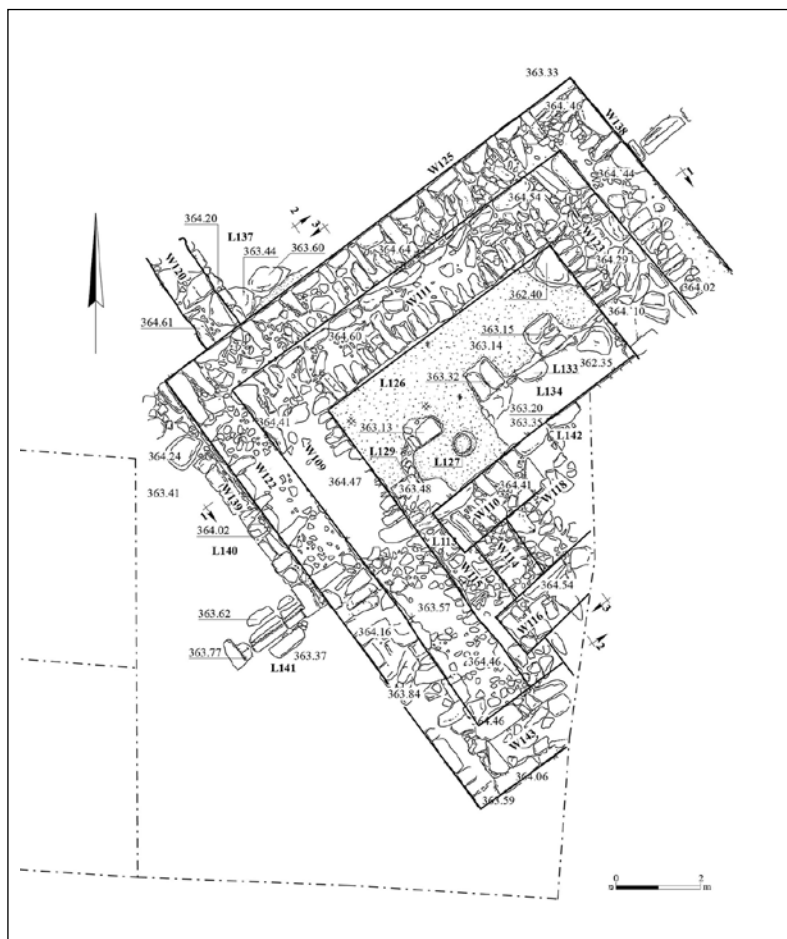
רצפת החדר טויחה בטיח לבן שהשתמר ברובו (L126, איור 9). מעט החרסים שנמצאו בתוך הטיח הם שברי כלים קטנים, כגון בסיס פכית מהתקופה הרומית התיכונה. שרידי טיח דומה השתמרו על חלק מהקירות. במרכז החדר נחשפו שלושה בסיסי



מערך הכניסה למבנה

בדרום-מערב המבנה, מחוץ לקיר W122, נחשף מערך כניסה, שממנו שרדו מזוזה וסף של פתח מסותיים בסיתות שוליים, ומאחוריהם מבוא (L140, איורים 3-5, 7). ממזוזת הכניסה ולאורך קיר המבנה (W122) נבנה קיר (W139) מאבני גויל, המושתת על סלע האם. מסדרון מבוא זה היה מכוסה בהצטברות של שכבת עפר ואבנים (L128). החפירה בשטח זה לא הושלמה. אל הכניסה ניגש גרם מדרגות מאבני גויל (L141).

סף נוסף, קטן יותר, התגלה בצד הצפוני-מזרחי של המבנה, צמוד לקיר W138, אולם החפירה לא הושלמה ולכן לא ברור כיצד משתלב פתח זה במערך הכניסה למבנה.



איור 3: תוכנית המצודה (שרטוט ר' מישייב ור' לירן).

שטח החפירה מצפון למבנה

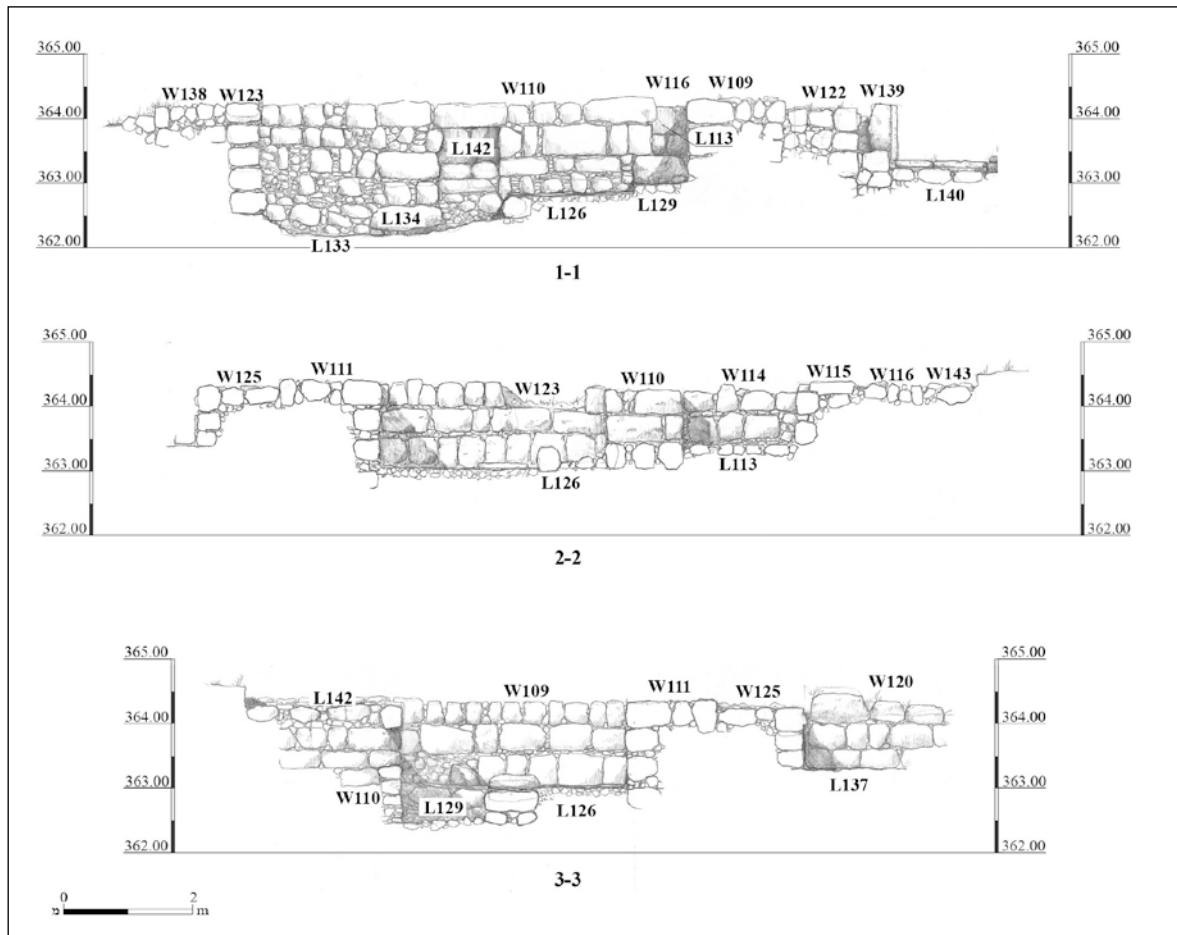
מחוץ למבנה בצד צפון-מערב, צמוד לקיר W125, נחפר שטח שמידותיו 2x7 מ' בקירוב (L137). נמצא שחלקו החיצוני של קיר W125 בנוי על הסלע. חלקו התחתון של הקיר וכן הסלע מטויחים בטיח אפור בכמה שכבות. נחשף גם קיר W120 בנוי אבני גויל גדולות ואבנים מסותיות, מושתת על סלע האם ואינו מטויח. קיר W120 ניגש אל קיר W125, ולכן הוא מאוחר ממנו. תפקידו של הקיר הזה אינו ברור.

הממצא הקרמי

מכלול כלי החרס כולל קערות, קדרות, סירי בישול ובעיקר קנקני אגירה, וכן שברי נרות. הממצא תוארך

לוקוס 133 הוא עובי הרצפה עצמה, ואילו לוקוס 134 הוא מילוי על גבי סלע האם, עשוי מחומר הדוק כהה וקשה, עם מספר גדול של אבני גויל בזלתיות קטנות, ומעט חרסים מן התקופה ההלניסטית המאפשרים לתארך את המילוי למחצית השנייה של המאה הג' או לתחילת המאה הב' לפנה"ס.

הכניסה לחדר הייתה מצד דרום-מזרח באמצעות במת כניסה או מדרגות (L129) שהובילו ממסדרון וחדר קטן (L113). מסדרון זה נחסם במכוון בקצהו הדרומי-מזרחי באבני בזלת מרובעות גדולות (W115). החפירה הסתיימה בטרם הצלחנו לאתר את הכניסות למסדרון.



איור 4: המצודה: חתכים (שרטוט ר' משייב ור' לירן).

ברק. המטבע השלישי הוא רומי פרובינקיאלי מן המאה הא' או הב' לספירה - על פניו מופיע דיוקן לא מזהה, ועל גבו דמותה של ויקטוריה (אלת הניצחון).

לשתי תקופות: ההלניסטית (סוף המאה הג'-אמצע המאה הב' לפנה"ס) ולתקופה הרומית התיכונה (המאות ב'-ג' לספירה).²

סיכום

בחפירה נחשף מבנה מוצר במערך רבוע של שני קירות חיצוניים צמודים, עבים ביותר, שנבנו יחדיו. הקיר הפנימי בנוי בשיטת פתין, והחיצוני במקצב ראש-פתין עם סיתות שוליים. סגנון בנייה זה תואם את המוכר מהתקופה ההלניסטית, ויחד עם כלי

ממצא המטבעות³

בחפירה נמצאו שלושה מטבעות ברונזה: שני מטבעות הם מימי תלמי הא' או הב', והוטבעו כנראה באלכסנדריה בין שנת 305 לשנת 261 לפנה"ס. בשניהם מופיע על פני המטבע ראשו של זאוס עטור נזר, ועל גב המטבע - נשר פרוש כנפיים ניצב על

2 הממצא הקרמי עבר קריאה, אך טרם הוכן דין וחשבון מלא.

3 ממצא המטבעות נקרא בידי א' גואל.



א. בסוף המאה הג' ראשית המאה הב' לפנה"ס נבנתה במקום מצודה. זו חדלה מלשמש במחצית הראשונה של המאה הא' לפנה"ס ככל הנראה.

ב. במהלך המאה הג' לספירה חודש השימוש במבנה, אך ייתכן שבעת ההיא הוא כבר היה הרוס בחלקו.



איור 5: המצודה במבט על (דרום-מערב למעלה). אפשר להבחין בשתי מערכות הקירות (צילום חברת סקיי ויו).

דיון מרחבי

המבנה שנחפר ממוקם כאמור בשולי מישור דרום הגולן. כאשר אנו בוחנים אתרים באזור זה, הכוללים שרידי מבנה הבנוי

אבנים עם סיתות שוליים או ריכוז אבנים עם אותן סיתות וכן ממצא קרמי מן התקופות ההלניסטית והרומית, נוכל לציין שלושה אתרים:

א. ח'אן אל-אחמר; ח'ירבת תאופיק אל-פוקא - שרידי כפר ערבי בראש גבעה החולשת על הכנרת ממזרח. במרכז הכפר נמצאו שרידי ח'אן (25x25 מ') מהתקופה האיובית, בנוי אבני בזלת מסותתות. בציוד הצפוני והמזרחי של הח'אן שרדו אולמות מקורים בקמרונות, שבקירותיהם שולבו בשימוש משני אבני גזית מסותתות בסיתות שוליים. הממצא הקרמי כולל חרסים מהתקופה ההלניסטית והרומית (מעוז 2014: 76). לדעת צבי א' מעוז, ייתכן שמתחת לחאן מצויים שרידי מבנה קדום יותר.

ב. מצד כפר חרוב - בשנת 2016 התבצעה חפירה קטנה בתחום אתר עתיקות הסמוך למעבר הצר בדרום הגולן, בין היישובים כפר

החרס והמטבעות מתארכים את בניית המבנה לתקופה זו - סוף המאה הג' או ראשית המאה הב' לפנה"ס (טל תשס"ז: 138).⁴ המבנה ממוקם בנקודה אסטרטגית מעל הרוקאד עם נקודת תצפית מעולה השולטת על שפכו אל הירמוך. מהאתר יש תצפית טובה על המעבר מרמת הגלעד צפונה אל מזרח הגולן, עמק הירדן והכנרת.

לימים התמעט השימוש במבנה וייתכן שהוא ניטש. השימוש במבנה ובסביבתו חודש סמוך לאמצע המאה הג' לספירה, והוא ניטש סופית בסוף המאה הג' או בראשית המאה הד' לספירה.

כ-100 מ' ממזרח למבנה אותרו בסקר של שריה פרידמן חרסים הלניסטיים מאוחרים, אך עיקר הממצא הוא מתחילת המאה הג' לספירה ועד סופה. ייתכן אפוא שהממצא והמצודה שייכים לאתר אחד.⁵ ניתוח הממצא האדריכלי והממצא הקטן מאפשרים להציע את השלבים הבאים בקיום המצודה:

4 מבנה דומה באופי הבנייה ובמידותיו נחשף בשער העמקים. ראו Segal 2009.
5 ש' פרידמן, סקר אתרים בדרום הגולן (טרם פורסם). אנו מודים לסקר על המידע.



איור 6: מבט לצפון-מזרח אל שתי מערכות הקירות. אפשר להבחין שהן משולבות זו בזו (צילום מ' איזנברג).



איור 7: מערך הכניסה המערבי. מבט לצפון (צילום א' זינגבוים).





איור 8: החדר לפני הסרת המפולות. מבט לדרום-מערב (צילום א' ברון).



איור 9: החדר לאחר הסרת המפולות. מבט לצפון-מזרח (צילום א' ברון).



איור 10: שלושת בסיסי העמודים בחדר. מבט לצפון-מזרח (צילום א' ברון).

(פוליביוס תשנ"א: 351). כן מתאר פוליביוס מהלך צבאי בצפון הגלעד סביב גדרה וסביב העיר אבל: "אחר כך התקדם אל ארץ הגלעד ותפס את העיר אבל... נותרה עוד גדר. הוא חנה לפניה" (שם: 369). הקרב המכריע בין התלמים לסלאוקים נערך סמוך לשנת 200 לפנה"ס. בקרב זה הביס אנטיוכוס השלישי את המצביא התלמי סקופאס ובעקבותיו

חרוב מדרום ואפיק מצפון, לאורך כביש 98.⁶ בחפירה נחשפו שרידי מבנה מבוצר גדול בנוי אבני גזית, שנחצבו באבן גיר, עם סיתות שוליים. הקירות מושתתים ישירות על הסלע. הממצא הקרמי הדל כלל שברי כלים מהתקופה הרומית ומיעוטם מהתקופה ההלניסטית. אי אפשר לעמוד על תוכניתו או על זמנו של המבנה.

ג. סוסיא - במרכז האתר נחשף מתחם הלניסטי (טמנוס) בנוי אבני גזית מבזלת במקצב אחיד של ראש-פתי. האבנים קטנות במידה ניכרת מאלה של מצודת הרוקאד, ומסותתות סיתות שוליים עם זיז גס. זמן המתחם - סוף המאה ה' לפנה"ס. לא נתגלתה כל זיקה לשימוש צבאי במתחם (איזנברג 2017: 90-92, 126; Eisenberg 2104: 90-92, 126; Segal 2014: 145).

מעוז מצוין עוד כמה אתרים במורדות המערביים של הגולן לכיוון הכנרת, שבסקרי הגולן נמצאו בהם אבנים עם סיתות שוליים. הוא משייך אותם למערך מצודות או מגדלים שהוקמו בתקופה הסלאוקית (M'aoz 2013: 55-78) ומטרתן להגן על העלייה לגולן ממערב.

המצודה על גדת הרוקאד, המתוארת במאמר זה, מתבלטת בקבוצה זו בגודלה ובמיקומה בשוליים המזרחיים של הגולן, בנקודה החולשת על מפגש הרוקאד והירמוך. לפיכך היא נועדה לקדם פני סכנה ממזרח, מסוריה, והיא שונה מהאתרים שתיאר מעוז הן באופי המבנה, הן בשימוש והן בתיארוך.⁷

בתקופה ההלניסטית הקדומה כמעט לא היו יישובי קבע בגולן. פוליביוס מתאר קרבות בין התלמים לסלאוקים בצפון הארץ, ובעיקר באזור דרום לבנון וצפון הגליל: "משם יצא אל לאודקיה (Laodikeia). משם הלך המלך עם כל צבאו... ופלש אל הבקעה הנקראת מארסיאס שבין הרי הלבנון ומול-הלבנון"

6 החפירה התבצעה על ידי משלחת רשות העתיקות בהזמנת מועצה אזורית גולן, ונוהלה בידי א' עפרון בסיוע א' זינגבוים (הרשאה 7740/16, לא פורסם).

7 באזור זה, הנצפה ונשלט מהמצודה, נערך מאות שנים אחר כך הקרב המכריע בין הצבא הביזנטי לצבא המוסלמי - קרב הירמוך (636 לספירה) שבעקבותיו עברה השליטה במרחב ארץ-ישראל לידי המוסלמים. ייתכן שיש במיקום המצודה בנקודה זו הבנה צבאית זהה של השלטון התלמי בנוגע לחשיבות האזור ולנקודת שליטה זו.



ייתכן שהכיבוש הסלאוקי של האזור לאחר קרב פאניון ייתר את הצורך במצודה זו מכיוון שכל האזור עבר לשליטת הסלאוקים (שם: 18-19). במאה הג' לספירה חלה כנראה עלייה בשימוש במבנה, אם כי לא לצרכים הגנתיים, וייתכן שהתפתח במקום כפר קטן.

מצודת הרוקאד היא המצודה התלמית היחידה שנחשפה עד כה בגולן. היא נבנתה ככל הנראה בשלהי המאה הג' או בראשית המאה הב' לפנה"ס סמוך לגבול עם הממלכה הסלאוקית. ייתכן שזו הייתה אחת מסדרה של מצודות תלמיות בגולן, שטרם נחשפו, ואלה חדלו מלשמש לאחר שכבשו הסלאוקים את האזור (איזנברג 2017: 59-61).

דרום סוריה וארץ-ישראל עברו לשליטת אנטיוכוס. הקרב נערך ליד פאניון (בניאס). מכיוון שהאזור שבו נערך הקרב, בשולי צפון הגולן, עדיין לא היה מיושב, הרי לכאורה לא הייתה לקרב השפעה מידית על היישוב באזור. ואולם במבט לטווח ארוך יותר, הייתה להתייצבות השלטון הסלאוקי השפעה גדולה על האזור. משה הרטל מציין, שהתלמים לא השקיעו בפיתוח חבל הארץ הזה וראו בו רק אזור חיץ בינם לבין הסלאוקים, ואילו השליטים החדשים ראו באזור זה חלק אינטגרלי מממלכתם. לכן למרות איהיציבות המדינית, מאופיינת התקופה הסלאוקית בגולן בפריחה כלכלית ויישובית (הרטל 2017: מבוא).



מקורות ראשוניים

פוליביוס, היסטוריה (תרגום ב' שימרון), ירושלים (תשנ"א).

הפניות

- אביעם מ' (2014). מצודות בעורפה של עכו. בתוך: מ' אביעם (עורך), "ממגדל נוצרים עד עיר מבצר" – מבצרים ומצודות בצפון הארץ מהכנענים ועד צה"ל (ארץ הגליל 3): 87-92.
- איזנברג מ' (2014). הארכיטקטורה הצבאית של אנטיוכיה היפוס (סוסיתא) בתקופה הרומית. בתוך: מ' אביעם (עורך), "ממגדל נוצרים עד עיר מבצר" – מבצרים ומצודות בצפון הארץ מהכנענים ועד צה"ל (ארץ הגליל 3): 113-130.
- איזנברג, מ' (2017). דמותה הצבאית של סוסיתא – ממצודה תלמית לפוליס סלאוקית, מכמנים 27: 57-69.
- הרטל, מ', מבוא כללי לסקר הגולן – <http://www.antiquities.org.il/survey/new> (19/1/17).
- טל, א' (תשס"ז). הארכיאולוגיה של ארץ ישראל בתקופה ההלניסטית: בין מסורת לחידוש, ירושלים.
- מעוז, צ"א (2014). מצדיות שמירה הלניסטיות בתחום היפוס-סוסיתא. בתוך: מ' אביעם (עורך), "ממגדל נוצרים עד עיר מבצר" – מבצרים ומצודות בצפון הארץ מהכנענים ועד צה"ל (ארץ הגליל 3): 75-86.
- שומכר, ג' (תשנ"ח). הגולן: סקר, תיאור ומיפוי: פרסום ראשון (תרגום, מבוא והערות, מ' הרטל), ירושלים.
- Eisenberg, M. (2014). Military Architecture. In: Segal, A., Eisenberg, M., Młynarczyk, J., Burdajewicz, M., and Schuler, M., *Hippos-Sussita of the Decapolis: The First Twelve Seasons of Excavations 2000–2011*, Vol. I, Haifa: 86–127.
- Eisenberg, M. (2016). Graeco-Roman Poliorketics and the Development of Military Architecture in Antiochia Hippos of the Decapolis as a Test Case. In: Frederiksen, R., Muth, S., Schneider, P.I., and Schnelle, M. (eds.), *Focus On Fortifications*, Oxford, England.
- Maoz, Z.U. (2013). *Hellenistic and Roman Fortification in the Golan*, Qazrin.
- Segal, A. (2009). *Excavations of the Hellenistic Site in Kibbutz Sha'ar-Ha'Amakim (Gaba), 1984–1998: Final Report*, Haifa.
- Segal, A. (2014). Hellenistic Sanctuary. In: Segal, A., Eisenberg, M., Młynarczyk, J., Burdajewicz, M., and Schuler, M., *Hippos-Sussita of the Decapolis: The First Twelve Seasons of Excavations 2000–2011*, Vol. I, Haifa: 128–147.



Ptolemaic Fortress overlooking Wadi Ruqqad in the Southern Golan Heights

Enno Bron and Oren Zingboym

The Israel Antiquities Authority

enno@israntique.org.il, zingboym@israntique.org.il

During the month of December 2014, a rescue excavation was conducted in the area of the border triangle in the southern Golan Heights, east of Moshav Eliad, 100 m west of the Israeli border fence. The excavation, on behalf of the Israel Antiquities Authority, was funded by the Ministry of Defense and directed by E. Bron and O. Zingboym.

The excavation exposed the remains of a square, fortified structure measuring 13x13 m with walls 2.5 m thick constructed of margin drafted ashlar laid as headers and stretchers. The building, on a northeast-southwest axis, overlooks the confluence of the Ruqqad and Yarmuq rivers.

Coins and pottery indicate that the fortress was constructed during the Hellenistic period, probably at the beginning of the 3rd century BCE and was probably part of the Ptolemaic regional border defense system facing the Seleucid threat east of the Ruqqad. The fortress lost its military importance and was abandoned during the 1st century BCE.

Two thresholds were exposed in the northeastern and southwestern outer walls of the structure, indicating that two roofed, indirect entranceways were constructed leading to a higher level of the structure.

During the Middle Roman period (3rd–4th centuries CE), the ground floor of the fortress was reused, probably for storage of agricultural products. A plaster floor was installed and along the central axis of the room three pillar bases were constructed.

The Ruqqad Fortress is the only Ptolemaic fortress excavated to date in the southern Golan Heights.